



## Uživatelská příručka k portálu

[WWW.DIAGNOSTIK.CZ](http://WWW.DIAGNOSTIK.CZ)

**Společnost pro kvalitu školy, z.s.**

**část druhá**

**administrace testování na portále**

Ostrava, únor 2016

1

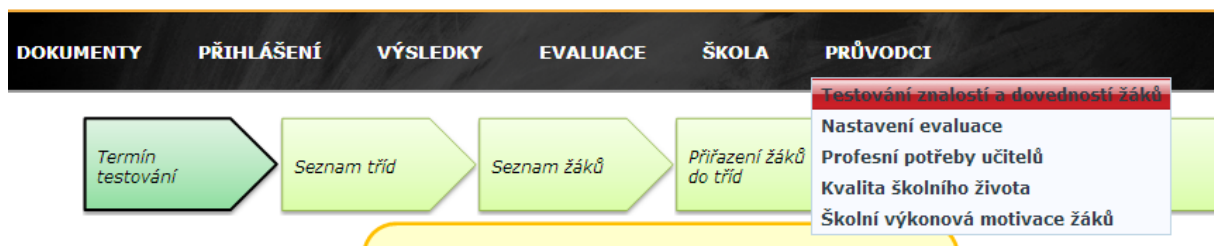
## Obsah

Úvod: .....	3
1. Výběr kampaně – výběr Termínu testování .....	4
2. Seznam tříd.....	5
3. Seznam žáků – zadávání žáků do systému .....	8
3.1 Ruční zadávání žáků do systému .....	8
3.2. Importování ze souboru CSV .....	9
4. Přiřazení žáků do tříd.....	12
4.1. Přiřazení nových žáků (dříve netestovali).....	12
4.2. Přiřazení žáků, co již testovali ve školním roce 2012/2013 (pro potřeby zjištění přírůstku znalostí) .....	13
5. Nastavení školních účtů.....	14
6. Kontrolní přehled .....	14
Příloha 1. Export žáků do CSV ze systému bakalář.....	15

## Úvod:

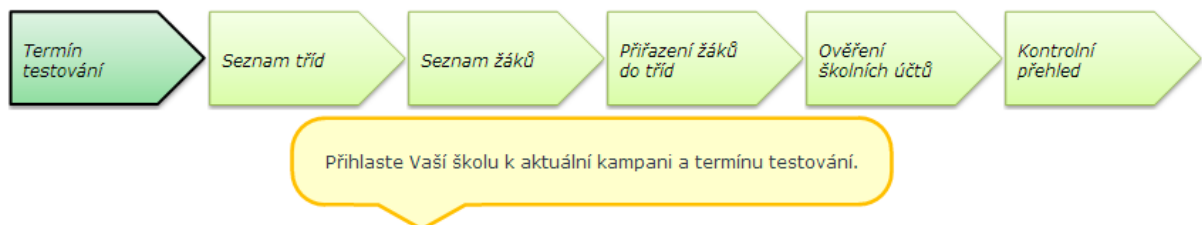
V následujícím textu bude popsán detailní postup pro nastavení testování žáků na portále [www.diagnostik.cz](http://www.diagnostik.cz). Pro nastavení testování ve škole jsme pro Vás připravili průvodce nastavením testování. Princip nastavení testování je stejný jako v minulých letech. Lze opět využít klasické nastavení pomocí záložky „Škola“.

Po přihlášení ředitelským účtem a heslem do portálu DIAGNOSTIK zvolte záložku “PRŮVODCI – TESTOVÁNÍ ŽÁKŮ”.



Následně se Vám zobrazí průvodce nastavením testování. Mezi jednotlivými kroky můžete přeskokovat kliknutím na text v jednotlivých políčkách.

Seznam kroků vedoucích k nastavení testování:



## 1. Výběr kampaně – výběr Termínu testování

Prvním krokem pro nastavení testování na portále je výběr kampaně – termíny testování.

Výběr kampaně pro přihlášení

Kampaň: Termín:  
 Testování žáků základních a střední škol Zlínského k... 15.02.2016 - 30.04.2016 ( kapacita: 0/200 )

Popis kampaně

Testování je určeno pro základní a střední školy Zlínského kraje - navazující testování zapojené do projektu Rozvoj a podpora kvality ve vzdělání reg. číslo: CZ.1.07/1.1.38/02.0034, řešitele Krajského centra dalšího profesního vzdělávání a Centra uznávání a celoživotního učení Zlínského kraje, o.p.s.

[Přihlásit se](#)

Vyberte kampaň a termín testování u Vás ve škole. Následně klikněte na políčko „**Přihlásit se**“.

Přihlášení do kampaně se Vám zobrazí v horní části tabulky.

### Výběr termínu testování

Seznam kampaní, na které je škola přihlášena

Název kampaně	Termín pro přihlášení	
Testování žáků základních a střední škol Zlínského kraje - 2015/2016	15.02.2016 - 30.04.2016	<input checked="" type="checkbox"/>
Testování žáků základních škol a víceletých ročníků gymnázií v ČR 2015/2016	11.01.2016 - 31.05.2016	<input checked="" type="checkbox"/>
Testování žáků 1. ročníků středních škol ve školním roce 2015/2016 - MORAVSKOSLEZSKÝ KRAJ	25.08.2015 - 30.10.2015	<input checked="" type="checkbox"/>

[Zobrazit starší kampaně](#)

V případě, že Vaše škola je přihlášena do jiných kampaní, **tyto kampaně nemažte**.

Následně klikněte na políčko „**Pokračovat**“

## 2. Seznam tříd

### Seznam tříd školy

Údaje o škole

Adresa: **Ludvíka Poděště, Ostrava Poruba, 70800**  
E-mail: **michal.uhlar@kvalitaskoly.cz**

1.A  
2.B  
3.A  
5.A  
5.B  
6.A  
7.A  
9.A

Detaily třídy

Ročník:

Písmeno:

Obor (zaměření) třídy:

Nastavení testování

Odpovídající kampaň:  
**Testování žáků základních škol a víceletých ročníků gymnázií v ČR 2015/2016**

Odpovídající test:

Smazat vybranou třídu

Vložit novou třídu Upravit zvolenou třídu

V levé části tabulky evidujeme vytvořené třídy z předešlých testování. V případě, že se jedná o stejné označení tříd, nevytváříme novou třídu, ale upravíme její nastavení kliknutím na tuto třídu. (např. třída 5. A). Následně nastavíme obor třídy.

Detaily třídy

Ročník:

Písmeno:

Obor (zaměření) třídy:

- Základní škola
- Gymnázia – 79
- Lycea – 78
- Technické obory – 18, 21, 23, 26, 33, 34, 36, 39
- Ekonomické, obchodní a právní obory – 63, 66, 68
- Službové obory - 31, 37, 65, 69
- Přírodovědné obory - 16, 28, 29, 41
- Pedagogické, sociální a zdravotnické obory - 53, 75
- Umělecké obory - 82
- Základní škola

V případě, že třídu v systému nevidujeme – vytvoříme tuto třídu zadáním výběru ročníků, označení třídy (lze kombinovat více znaků) a výběru oboru. Po kliknutí na políčko „**Vložit novou třídu**“ bude třída vložena do portálu.

Následně zkontrolujeme, zdali je správně přiřazen test pro danou třídu (*test je spárován s kampaní, do které je škola přihlášena. V případě, že škola je přihlášena do více kampaní, bude muset zvolit správný test*). Tuto operaci provádíme u každé vytvořené třídy zvlášť.

Detaily třídy

Ročník:

Písmeno:

Obor (zaměření) třídy:

Nastavení testování

Odpovídající kampaň:  
**Testování žáků základních škol a víceletých ročníků  
gymnází v ČR 2015/2016**

Odpovídající test:

Vložit novou třídu

Upravit zvolenou třídu

Klikněte na políčko „vložit novou třídu“.

Po dokončení nastavení tříd pokračujte kliknutím na políčko – „**Pokračovat**“.

### 3. Seznam žáků – zadávání žáků do systému

V případě, že se jedná o výstupní testování metody Relativního přírůstku znalostí – žáci již byli testováni ve školním roce 2012/2013, nebudeme tyto žáky znova zadávat do databáze, ale pouze je vyhledáme v databázi a přiřadíme do aktuální třídy, kterou navštěvují – viz bod 4. – přiřazení žáků do tříd.

Žáky můžete do systému zadávat dvěma způsoby:

1. ručním zadáváním
2. importováním ze souboru CSV

#### 3.1 Ruční zadávání žáků do systému



V horní části tabulky jsou uvedeni žáci uložení z předešlých testování. Tyto žáky nemažte.

Pro zadání nového žáka vyplňte následující údaje:



Údaje žáka

Jméno:

Příjmení:

Datum narození: Den:  Měsíc:  Rok:

Pohlaví:  Chlapec  Dívka

Dysfunkce žáka

Kliknutím na políčko „Vložit nového žáka“ se žák uloží do portálu.

### 3.2. Importování ze souboru CSV

Pro import většího počtu žáků jsme pro Vás připravili aplikaci hromadného importu žáků do systému. Export dat ze systému BAKALÁŘ je uvedený v příloze číslo 1 této příručky.

Vzorový CSV soubor pro import žáků naleznete [ZDE](#).

## Import žáků

Údaje o škole

Adresa školy: **Ludvíka Podéště, Ostrava Poruba, 70800**  
Email školy: **michal.uhlar@kvalitaskoly.cz**



Krok 1

Jako první krok zvolte typ exportu, ze kterého budou studenti načtení do portálového systému. Rovněž vyberte exportovaný soubor uložený na Vašem počítači.

Zdrojový systém:

Exportovaný soubor:

Soubor nevybrán

Pro import žáku je nutné vhodně nastavit CSV soubor. Vzorový soubor je ke stažení [zde](#):

Vzorový CSV soubor pro import žáků naleznete ZDE.

CSV soubor je volně upravitelný v programu MS Excel. V CSV souboru vyplňte následující políčka a soubor uložte.

	A	B	C	D	E
1	TRIDA	PRIJMENI	JMENO	DATUM_NAR	POHLAVI
2	1.A	Novák	Jan	1.1.1990	M
3	1.A	Uhlař	Michal	5. 9.1990	M
4	1.A	Pešek	David	9. 2.1990	M
5	1.A	Nováková	Jana	26.9.1990	Z
6	1.A	Kuboš	Jan	15.4.1987	M
7	1.A	Dostálová	Lucie	5. 2.1988	Z
8	1.A	Sukup	Adam	3.5.1983	M
9	1.A	Pasek	Martin	3. 5.1984	M
10					
11					

Pro import žáků do portálu vyberte místo uložení aktuálováného CSV souboru a klikněte na políčko „Další krok“



Krok 1

Jako první krok zvolte typ exportu, ze kterého budou studenti načteni do portálového systému. Rovněž vyberte exportovaný soubor uložený na Vašem počítači.

Zdrojový systém:

CSV export z Bakaláře

Exportovaný soubor:

Vybrat soubor vzor\_export\_KVALITASKOLY (1).csv

Další krok

Následně spárujte žáky do již vytvořených tříd na portále. Pokračujte kliknutím na políčko „Importovat“. Žáci budou uloženi do portálu.



Krok 3

Nyní musíme spojit třídu z exportovaného souboru s již založenou třídou Vaší školy a školní rok.

Vyberte kterou třídu ze zdrojového souboru chcete importovat.

5.A (4 studenti) ▼

Zvolte třídu do které se mají studenti uložit.

5.A ▼

Zvolte školní rok:

2013/2014 ▼

---

Předchozí krok

Importovat

Následně pokračujte zadáním nového importu nebo kliknutím na políčko „**Pokračovat**“.

## 4. Přiřazení žáků do tříd

Přiřazení žáků rozdělíme do dvou částí:

1. Přiřazení nových žáků (dříve netestovali)
2. Přiřazení žáků, kteří testovali ve školním roce 2012/2013 (pro potřeby zjištění Relativního přírůstku znalostí)

### 4.1. Přiřazení nových žáků (dříve netestovali)

Přiřazením žáků do tříd nastavíme vazbu mezi žákem a třídou uloženou na portále. V případě importu žáků ze souboru CSV pouze zkontrolujeme toto přiřazením v levé části tabulky.

**Přiřazení žáků do tříd** ⊖

Údaje o škole

Adresa: **Ludvíka Podéště, Ostrava Poruba, 70800**

E-mail: **michal.uhlar@kvalitaskoly.cz**

**Seznam studentů třídy**

Třída  rok

Anička Uhlařová(2000)

Zobraz všechny studenty školy

Zobraz pouze studenty filtrované dle:

Třída  rok

Ambrozková 5 Dana(1990)

Ambrozková 9 Dana(1990)

Blažek J(2000)

Cieslarová Jana(1999)

Čupitová J(2000)

Při ručním zadáváním žáků do portálu (bod 3.1) je nutné přiřadit žáka do třídy. V levé části tabulky vybereme třídu a aktuální školní rok, do které chceme žáka přiřadit a v pravé části tabulky označíme námi vytvořeného žáka (v našem případě Anička Uhlařová).

- Uhlařová Anička(2000)
- Valenta J(2000)
- Vlček 5 Bořivoj(1990)
- Vlček 9 Bořivoj(1990)

Kliknutím na „**Přidat vybrané**“ nebo „**přidat všechny**“ přiřadíme žáka do třídy.

Po přidání všech žáků pokračujeme kliknutím na políčko „**Pokračovat**“

## 4.2. Přiřazení žáků, kteří testovali ve školním roce 2012/2013 (pro potřeby zjištění Relativního přírůstku znalostí)

V případě, že již probíhalo testování žáků ve školním roce 2012/2013, nebudeme tyto žáky znova vytvářet, ale vyhledáme je v databázi žáků a přiřadíme je do aktuální třídy ve škole. Toto přiřazení uděláme v následující tabulce:

### Přiřazení žáků do tříd ⊖

Údaje o škole

Adresa: **Ludvíka Podéště, Ostrava Poruba, 70800**

E-mail: **michal.uhlar@kvalitaskoly.cz**

**Seznam studentů třídy**

Třída  rok

Zobraz všechny studenty školy

Zobraz pouze studenty filtrované dle:

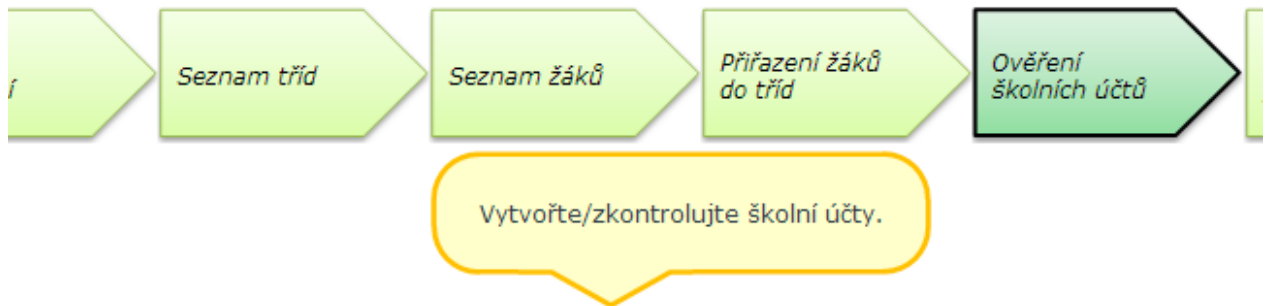
Třída  rok

- Jan Kuboš(1987)
- Lucie Dostálová(1988)
- Adam Sukup(1983)
- Martin Pasek(1984)
- Jaroslav Uhlař 1(1990)
- Jaroslav Uhlař 2(1990)
- Jaroslav Uhlař 3(1990)
- Anna Uhlařová(1990)
- Michal Uhlař123(2000)
- Anička Uhlařová(2000)


V pravé části tabulky zvolíme třídu a školní rok, ze které chceme žáky přiřadit. V našem případě budeme přiřazovat žáky ze třídy 3.A ve školním roce 2012/2013. V levé části tabulky si vybereme třídu a školní rok, do které chceme žáky přiřadit. V našem případě se jedná o třídu 5.A a školní rok 2014/2015. Následně v pravé části tabulky označíme žáky, které chceme přiřadit a klidněme na políčko „**Přidat vybrané**“ nebo na políčko „**Přidat všechny**“ v případě, že cheme přesunout všechny žáky.

Následně klikneme na políčko „**Pokračovat**“.

## 5. Nastavení školních účtů



### Nastavení školních účtů

Žákovský účet	
	Login: <input type="text" value="zak@kvalitaskoly.cz"/>
	Heslo: <input type="text" value="heslo"/>
	<input type="button" value="Uložit"/>

**Nastavení školních účtu je důležitý krok pro přihlašování žáků k testování. Pro testování žáků využíváme pouze „ŽÁKOVSKÝ ÚČET“. Účet musí být v systému jedinečný, proto doporučujeme nastavení účtu:**

[text@emailscoly.cz](mailto:text@emailscoly.cz) .

Pokračujeme kliknutím na políčko „Pokračovat“.

## 6. Kontrolní přehled

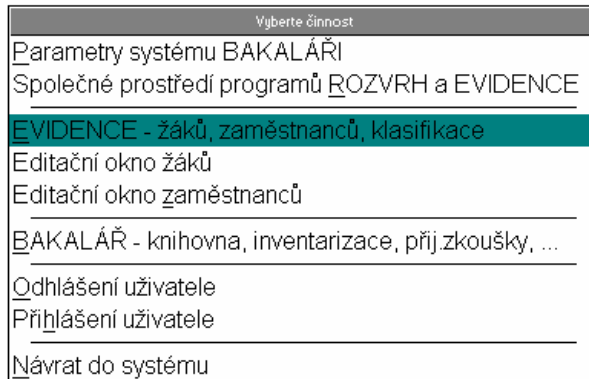
Zde si můžete zkontrolovat nastavení testování na portále.

Tímto je nastavení testování dokončeno.

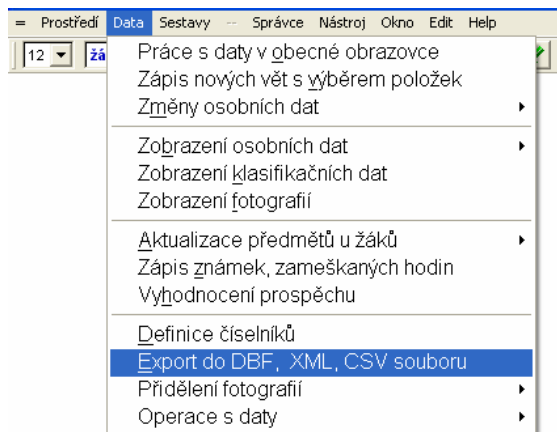
## Příloha 1. Export žáků do CSV ze systému bakalář

Export pomocí programu Bakaláři, případná úprava exportovaných dat z jiného programu (je obsaženo v další části tohoto dokumentu).

Podmínkou úspěšného exportu žáků, je být v programu Bakaláři přihlášen jako **administrátor** a na úvodním výběru zvolit volbu **EVIDENCE** – žáků, zaměstnanců, klasifikace.



Zde v menu **DATA**, zvolit volbu **Export do DBF, XML, CSV souboru**



Doporučená volba pro snadné následné

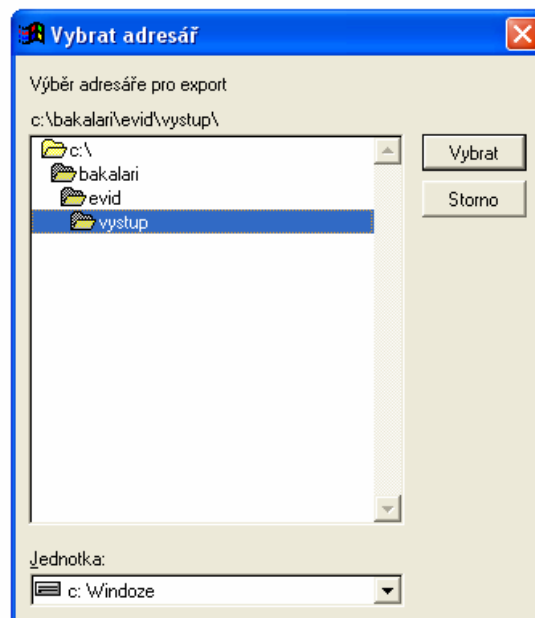


naimportování dat do webové aplikace je zvolit nyní export do textového **CSV (ASCII)** souboru, kde budou data oddělena čárkou.

Následně zvolit adresář, kde bude soubor uložen. Standardně se nabízí adresář **VYSTUP** v podadresáři EVID samotného programu BAKALARI, tam kde je tento program nainstalován.

Aktuálně dle obrázku v kořenovém adresáři disku C:\

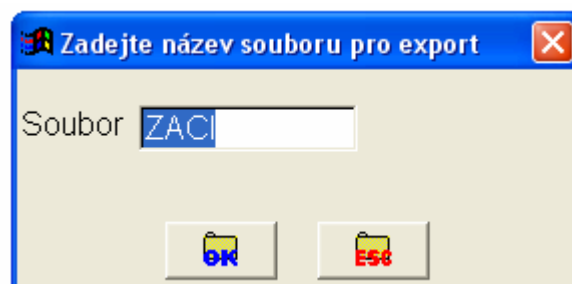
Umístění souboru lze v tuto chvíli změnit pomocí „jednotky“, kde zvolíte dostupný disk nebo zařízení a ve „výběru adresáře pro export“ umístění do kterého adresáře má být soubor uložen. Následně potvrdíte tlačítkem „Vybrat“



Nyní lze změnit název souboru, doporučujeme ponechat název **ZACI**, tak jak je uvedeno na obrázku vpravo.

Souboru pak bude doplněna přípona CSV, dle předešlé volby.

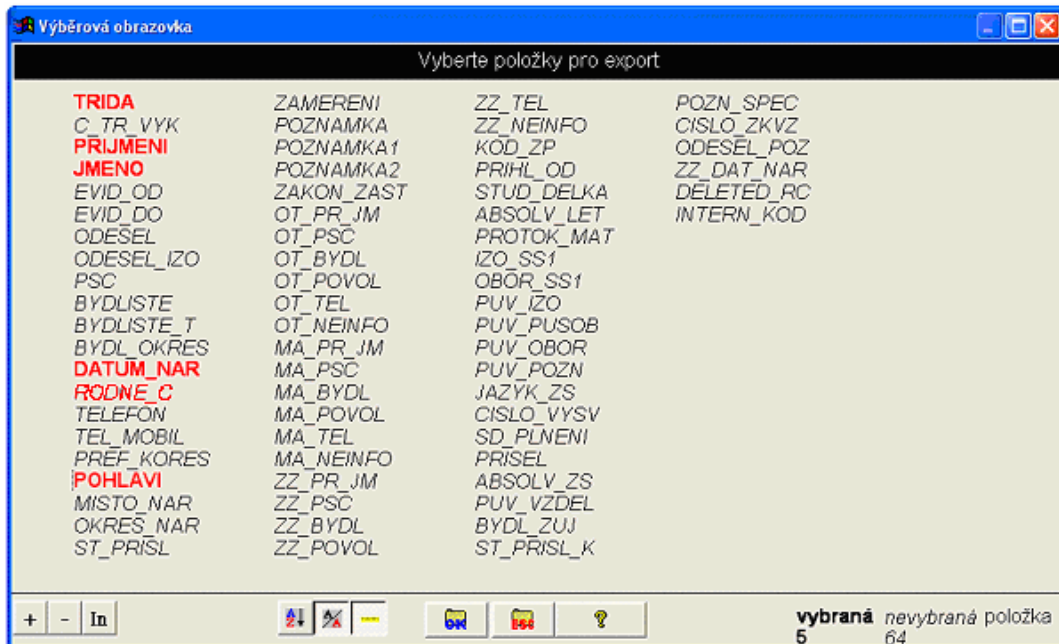
Jestliže budete exportovat opakovaně, objeví se informace o tom, že zde již soubor



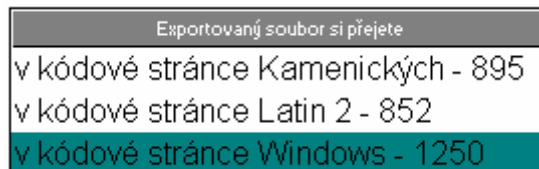


existuje z minula a bude přepsán.

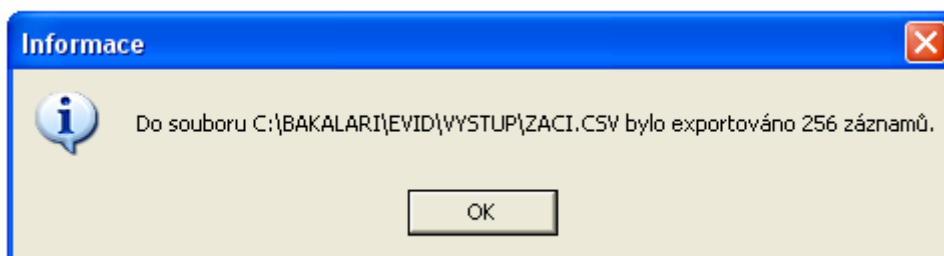
Zde je nutno zakliknutím myši zvolit volby – **třída, příjmení, jméno, datum narození a pohlaví** a následně odkliknout OK.



Export zvolit v doporučené volbě kódové stránky Windows – 1250.



Následně obdržíte hlášku o počtu vyexportovaných žáků z programu Bakaláři. Počet by měl korespondovat se skutečným počtem aktuálních žáků, pokud tomu tak není, jsou špatně zadáni v programu Bakaláři v části žáci – matrika.



Ukončete program Bakaláři.